



**Kolding
Kommune**
en del af trekantområdet

Sammen designer vi livet



Kolding Kommune

Fælles børne- og ungesyn

Indledning

I juni 2021 blev et nyt fælles børne- og ungesyn vedtaget i Kolding Kommune. Et børne- og ungesyn, der er udformet ud fra en politisk ambition fra det tidligere Børne- og Uddannelsesudvalg. En ambition om, at medarbejdere i Kolding Kommune møder børn og unge med et fælles børne- og ungesyn.

De medarbejdere, som børn og unge møder i deres opvækst, fx sundspejlersken, pædagogen og klasselæreren har stor betydning for deres udvikling og trivsel.

Når børn og unge mødes med et fælles syn og en fælles tilgang vil det skabe større sammenhæng, gøre de overgange som børnene og de unge oplever lettere og styrke samarbejdet i og på tværs af fagområder.

Kolding Kommunes fælles børne- og ungesyn er, *at alle børn og unge gør det bedste, de kan.* Det er et syn, som anerkender børnene og de unge fuldt ud som mennesker, og som emmer af tillid. En tillid til, at alle børn og unge i Kolding Kommune ønsker at klare sig godt i livet – og at de støttes i deres trivsel og udvikling gennem realistiske forventninger, der bygger på anerkendelse. En anerkendelse af barnets og den unges perspektiv, ressourcer, intentioner og potentialer.



En fælles tilgang til alle børn og unge

Børne- og ungesynet er et fælles syn og dermed en fælles tilgang for ledere og medarbejdere i Kolding Kommune, der arbejder med børn og unge. Det gælder bl.a. også ledere og medarbejdere i de overgange, som børn og unge oplever. Det kan f.eks. være overgangen mellem folkeskolen og det videre ungdomsliv, eller fra skolen og ind i fritidslivet.

Konkretisering af Borgerens Centrum

Børne- og ungesynet er en konkretisering af Kolding Kommunes værdigrundlag Borgerens Centrum i en kontekst af børn og unge, hvor der tages udgangspunkt i barnets og den unges centrum. Det betyder f.eks. stor nysgerrighed på barnets og den unges ønsker, og at deres relationer og omverden tages med i betragtning, når de sammen med medarbejderne finder frem til den bedste løsning.

Børn og unges baggrund og forudsætninger kan være meget forskellige. Børne- og ungesynet er med til at sikre, at barnet og den unge anerkendes for dem, de er, at deres unikke ressourcer og potentialer ses, og at de støttes med den rette hjælp og de rette forventninger. Samtidig har børne- og ungesynet stort fokus på at skabe rammer for og støtte barnet/den unge i at skabe nære relationer og at blive en del af meningsfulde fællesskaber. Det er der, fordi stærke relationer og fællesskaber er en livsbetingelse for vores børn og unge.



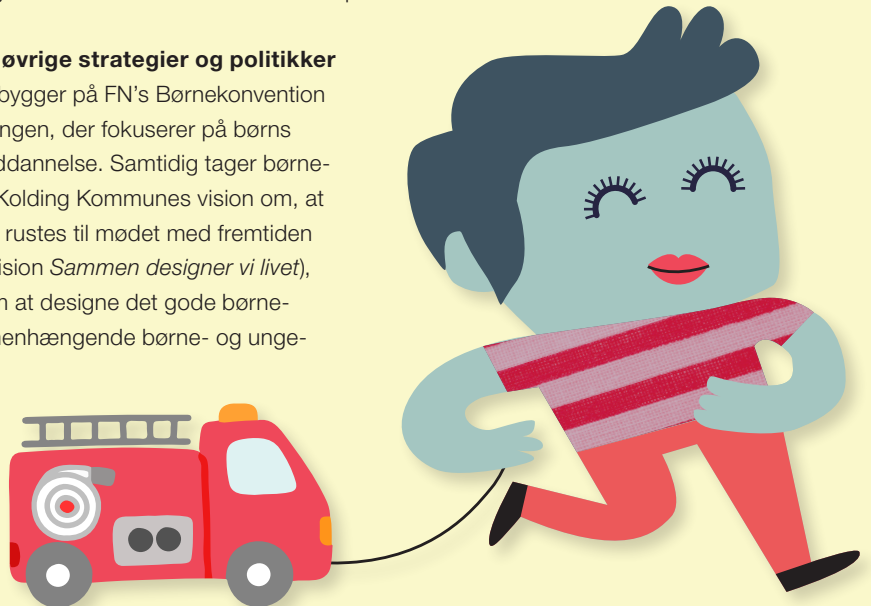
Betydningsfulde voksne

Alle voksne i børn og unges opvækst har en stor betydning for deres trivsel og udvikling – det kan være de voksne i hjemmet, i skolen og i fritiden. Børns og unges udvikling hænger uløseligt sammen med deres opvækstbetingelser og de rammer, som de voksne omkring børnene og de unge tilbyder.

Alle medarbejdere, der arbejder med børn og unge, har derfor en stor rolle i barnets og den unges liv, og de fungerer som rollemodeller i deres hverdag. Det er samtidig en forudsætning for at kunne lykkes med vores fælles børne- og ungesyn, at der sikres et godt samspil mellem alle de betydningsfulde voksne i barnets og den unges liv. Når de voksne sammen tager afsæt i børne- og ungesynet og kobler dette med relevant viden om barnet/den unge samt med deres faglighed og praksiserfaring, giver vi barnet/den unge de bedste betingelser for at kunne udvikle sit fulde potentiale.

Sammenhæng med øvrige strategier og politikker

Børne- og ungesynet bygger på FN's Børnekonvention og Salamanca Erklæringen, der fokuserer på børns rettigheder og ret til uddannelse. Samtidig tager børne- og ungesynet afsæt i Kolding Kommunes vision om, at alle børn og unge skal rustes til mødet med fremtiden (Kolding Kommunes vision *Sammen designer vi livet*), og at vi er sammen om at designe det gode børne- og ungeliv (Den sammenhængende børne- og ungepolitik).



Fra ord til handling

Det er vigtigt for udbredelsen af det fælles børne- og ungesyn, at ord bliver til handling og i nogle tilfælde også en ny måde at arbejde på. Derfor skal det være synligt for medarbejderne, hvordan vi i Kolding Kommune gennem et fælles børne- og ungesyn har en fælles tilgang i mødet med barnet og den unge.

Børne- og ungesynet lyder: *alle børn og unge gør det bedste, de kan.*

Der er knyttet tre værdier til børne- og ungesynet, som er med til at udfolde børne- og ungesynet. De tre værdier fremgår på de næste sider.

Til hver af de tre værdier i børne- og ungesynet er der endvidere udformet en række praktiske pejlemærker, som kan være med til at støtte medarbejderne i, hvad børnene og de unge skal opleve i mødet med dem. De er en hjælp til at oversætte de tre værdier til konkrete handlinger i dagligdagen med børnene og de unge. De praktiske pejlemærker er listet i tilfældig rækkefølge.

Hvem er "jeg" i børne- og ungesynets praktiske pejlemærker?

Når der i de følgende praktiske pejlemærker står "jeg" - henvises der til de kommunale medarbejdere, som børn og unge møder gennem deres opvækst. Det er således medarbejdere fra:

- Børneområdet
- Sundhedsområdet
- Skoleområdet
- Fritids- og idrætsområdet
- Ungeområdet
- Kulturområdet
- Familieområdet



Det er altså alle de professionelle voksne, som er tæt inde på børnenes og de unges liv uden for hjemmet, og som hver især har betydning for barnets og den unges liv, udvikling og læring. Det er fx pædagogen i vuggestuen, skolelæreren, socialrådgiveren, sundhedsplejersken, børne- og ungetandplejen, UU-vejlederen og underviseren på Kulturskolen.

Brugen af ordet "jeg" betyder ikke, at medarbejderen står alene med opgaven omkring udbredelsen af børne- og ungesynet. Medarbejderen har et ansvar for at handle ud fra værdierne i børne- og ungesynet. Men det er også en fælles opgave, vi kun kan lykkes med sammen i fællesskabet på arbejdspladsen og i samarbejdet med forældre og de andre betydningsfulde voksne i barnets og den unges liv.

Kolding Kommunes fælles børne- og ungesyn

Kolding Kommunes fælles børne- og ungesyn er:

Alle børn og unge gør det bedste, de kan

Det er et fælles børne- og ungesyn, som bygger på tre værdier, der danner grundlag for medarbejdernes fælles tilgang til arbejdet med børn og unge i Kolding Kommune. De tre værdier nedenfor er således med til at udfolde børne- og ungesynet.

- 1** At være barn og ung er en værdi i sig selv
- 2** Alle børn og unge har de bedste intentioner, og ønsker at klare sig godt i livet
- 3** Alle børn og unge har ret til at være medskabere af egen udvikling, læring og liv



At være barn og ung er en værdi i sig selv

Alle børn og unge oplever, at jeg ...

- ▶ er bevidst om, at barndommen og ungdommen har en værdi i sig selv
- ▶ giver dem tid til leg, udfoldelse, fordybelse og ro til at udvikle sig
- ▶ anerkender dem for, hvem de er, og møder deres følelser og forskelligheder
- ▶ er tilgængelig, nærværende og omsorgsfuld
- ▶ gør en indsats for, at de alle oplever sig som en del af et eller flere fællesskaber

Alle børn og unge har de bedste intentioner og ønsker at klare sig godt i livet

Alle børn og unge oplever, at jeg ...

- ▶ tror på dem og har realistiske forventninger til dem
- ▶ ser deres ressourcer og potentialer for udvikling
- ▶ ser, når de prøver, lægger mærke til, hvad de bidrager med og lader dem erfare, hvad de bidrager med
- ▶ ser bag om deres adfærd og er nysgerrig på, hvorfor de gør, som de gør
- ▶ er nysgerrig og interesseret i deres relationer og omverden

Alle børn
og unge gør
det bedste,
de kan



Alle børn og unge har ret til at være medskabere af egen udvikling, læring og liv

Alle børn og unge oplever, at jeg ...

- ▶ understøtter dem i deres udvikling og forstår, at de er forskellige steder i deres udvikling
- ▶ er lydhør over for deres initiativer og idéer
- ▶ inspirerer dem og bidrager til, at de lærer sig selv og verden bedre at kende
- ▶ har fokus på, at vi sammen finder løsninger, der er realistiske og tilfredsstillende
- ▶ gør dem opmærksom på deres rettigheder, og viser dem, hvordan de kan gøre rettighederne gældende

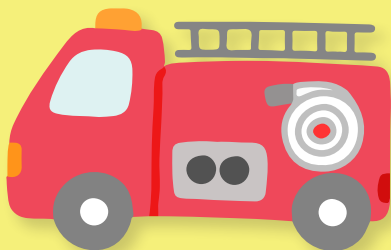


Sådan er børne- og ungesynet blevet til

Det har været vigtigt i tilblivelsen af børne- og ungesynet, at dem, som er tættest på børnene og de unge både i og uden for hjemmet, har været med til at definere og komme med input til børne- og ungesynet. Samtidig har det været vigtigt at inddrage børnenes og de unges stemme i arbejdet.

Både ledere, medarbejdere og forældre samt børnene og de unge selv har derfor været inddraget på forskellig vis. Fx er der afholdt en række fokusgrupper med medarbejdere og ledere, et virtuelt fællesmøde med deltagelse af over 150 forældre- og lederrepræsentanter fra skoler og dagtilbud i Kolding Kommune samt workshop og interview med Fælles Elevråd og Kolding Ungdomsråd.

Det betyder, at både forældrene, pædagogen, socialrådgiveren, skolelæreren, musikskolelæreren, UU-vejlederen, sundhedsplejersken, tale-høre-konsulenten og mange flere har været med til at drøfte og kvalificere børne- og ungesynet, inden det blev vedtaget.



Gratis design · Kommunikationsafdelingen · Kolding Kommune

Kolding Kommune

Tlf. 7979 7979

kolding.dk

April 2022



**Kolding
Kommune**
en del af trekantområdet

Sammen designer vi livet