

21-04-2021

Brumbasserne

Værd at vide som forældre



Kolding
Kommune

**Børnehaven Mariekjær,
afd. Brændkjærgård**

Frederik d. VII's Vej 33
6000 Kolding

Indhold

Velkommen	2
Kort om Brumbasserne	2
Efter behov	2
Indretning	2
Fællesrummet	3
Legerummet	3
Tumlerummet/Natsværmeren	4
De ”ekstra” rum	4
Legepladsen	4
Dagsrytme	5
Læreplaner	5
Kost	6
Kommunikation	6
Tværfagligt samarbejde	6
Pædagogiske metoder	6
Massage	6
Forældresamarbejde	7
Bibliotek Brumbasserne	7
Personalet hos Brumbasserne	7
Åbningstider	7
Kontakt	8
AULA	8
”Velkommen til Holland”	9

Velkommen

Du/I har nu fået tilbudt en plads i vores specialgruppe, som er målrettet børn med autisme indenfor normalområdet, det vil sige normalt begavede børn, som har en diagnose indenfor autismspektret.

Vi ved, at en sådan diagnose kan åbne op for mange spørgsmål og bekymringer. Vi ved også, at I som forældre ved bedst, hvad der er godt for jeres barn. Derfor vil vi ved første samtale spørge ind til

- Søskende
- Tidligere institution
- Baggrund og familieliv
- Interesser
- Forløbet op til diagnosen
- Hvordan I tænker om hele situationen
- Hvad håber I på, jeres barn kan få ud af at gå hos os/hvad er jeres forventninger
- Har I nogle bekymringer i forhold til, at jeres barn skal gå hos os

Kort om Brumbasserne

Brumbasserne er en lille specialgruppe på op til fem børn placeret i en almindelig børnehave, der udover vores gruppe har 3 stuer med 61 børn i alt. Derudover er der også et gæstehus for 10 dagplejebørn.

At specialgruppen er placeret i en almindelig børnehave, ser vi som en stor fordel. Vi oplever at børnene får større forståelse for hinanden, og at børn fra vores gruppe bliver venner med børn fra en af de andre grupper. Det støtter vi op omkring. Børnene fra de andre grupper søger tit ind til os, da der er mere ro, og vi ser det som en positiv ting at kunne give brumbassebørnene så mange forskellige spejlingsmodeller som muligt.

Vi oplever ofte, at de tilbagemeldinger, vi får fra forældrene, er, at efter deres barn er startet hos Brumbasserne, er det begyndt at søge det sociale mere og får venner. Det er tit lettere for barnet at overskue vores lille gruppe med kun fem børn, og barnet vil ofte kunne genkende sig selv i de andre børn og derfor føle sig mere tryk.

Efter behov

Alt, vi skriver, siger og gør, er efter hvert enkelt barns behov. Derfor vil man måske opleve, at en aktivitet, der er skrevet om i ugeplanen eller andet steds, ikke tilbydes ens barn.

Indretning

Brumbasserne er indrettet med tre lokaler opdelt i små enheder, der tilgodeser børnenes behov for overskuelighed, og giver mulighed for at børnene både kan få opfyldt behovet for at være alene og behovet for at være sammen med andre.

Lokalerne er indrettet, så de hver har en funktion, der lægger op til udvikling inden for fem af de seks temaer i læreplanen (socialt, kulturelt, personligt, motorisk og sprogligt).

Fællesrummet

Her har vi mulighed for at lave aktiviteter som fx at

- tegne
- læse
- spille spil
- lægge puslespil

og så er det her, vi laver de fleste fællesaktiviteter, når vi fx skal

- bage
- male
- spise
- lave motorikbane
- danse
- spille musik



Borde til de forskellige aktiviteter samt gulvplads til de, der kræver det



Læse- og iPad-hjørne

Legerummet

Legerummet er inddelt i fire mindre områder/legestationer, som indeholder legetøj, der matcher børnenes behov og interesser.

Her er der pt. mulighed for at lege med

- dukker
- legekøkken
- lego
- biler

Legerummet indeholder også vores sanserum, hvor man kan stimulere sanserne vha. berøring, duft, lyd og lys.



Sanserummet



De tre andre legestationer

Tumlerummet/Natsværmeren

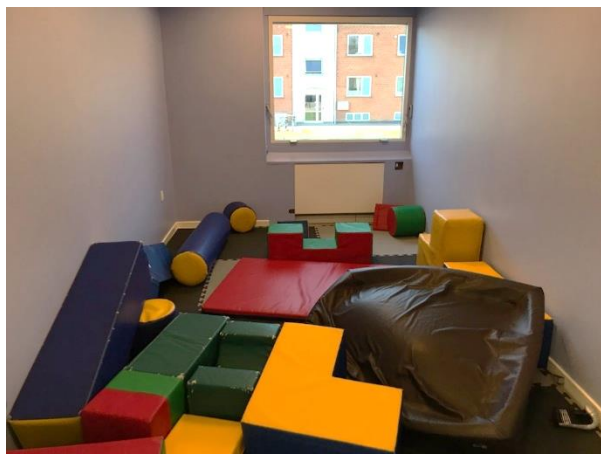
I Natsværmeren kan børnene få brugt en masse energi og træne deres muskulatur og koordination.

Rummet indeholder en masse puder, man fx kan bygge huler af.

Vi har en masse små plasticbolde, vi kan hælde ud i hele rummet og lege med.

Vi har motorik-redskaber som fx faldskærm og tummelumsk, vi kan lave forskellige ting med.

Natsværmeren bruges også som afslapningsrum, når vi har spist frokost.



De "ekstra" rum

Udover de tre faste rum kan vi også bruge gangen til at lege på. Vi har hængt nogen små opgaver op på væggene, som kan laves, og vi kan fx spille bold eller lave en motorikbane.

Vi har også et rum, som primært bruges som depot, hvor der også er mulighed for, at vi kan gå fra med et eller to børn og lave aktiviteter, som kræver ro til fordybelse.

Legepladsen

Legepladsen er inddelt i to dele. Vi har vores egen lille legeplads i det ene hjørne af børnehavens store legeplads. Som udgangspunkt bruger vi vores egen legeplads, da den er lettere at overskue for brumbassebørnene.

Den store legeplads er indrettet, så den tilgodeser børnenes behov for at styrke deres motorik, ved brug af

- gynger
- sandkasser
- balancebomme
- kuperet terræn

Dette benytter vi os af, når det giver mening for det enkelte barn, og vi er selv på legepladsen. Derudover har vi bål i bålhytten ca. en gang om måneden.

Den store legeplads



Gynger



Cykelbane rundt om bålhytten



Nyanlagt frugt- og bærbed

På vores egen legeplads har vi en lille sandkasse, et lounge-område og en lille have, hvor vi har mulighed for at plante lidt bær og grøntsager. I haven kan vi også hænge en hængekøje og en hængekøjestol op.

Inde i skuret har vi forskellige legeting, som vi tager ud efter behov og lyst.

Her er mulighederne bl.a.

- løbecykler
- vandbane
- sæbebobler
- motorikredskaber

Brumbassernes legeplads



Sandkasse og fliser
til løb og cykling



Hængekøjer og
græsplæne til leg



Lounge med læ og sol og bede
med forskellige planter

Dagsrytme

Når et barn møder ind, kigger vi på dagens plan i garderoben. Derefter finder vi en aktivitet eller to frem til kl. 8.30, hvor vi får lidt formiddagsmad.

Ved 9-tiden går vi i gang med dagens aktiviteter, som enten er fælles, delt op i mindre grupper eller en-til-en.

Ca. kl. 11 spiser vi frokost.

Efter frokosten holder vi stilletime i Natsværmeren, hvor vi ligger og hører stille musik.

Om eftermiddagen har vi igen forskellige aktiviteter, samt vi spiser eftermiddagsfrugt ca. kl. 13⁴⁵.

Vi er på tur ca. en gang om ugen. Vi tager bl.a. i skoven, til stranden, i Geografisk Have og i Legeparken.

Vi laver en ny ugeplan hver fredag til jer forældre, så de børn, der har behov for at forberede sig, har mulighed for det. Planen kommer i AULA.

Derudover bestræber vi os på at lægge billeder og beskrivelser fra hverdagen i AULA ugentligt.

Læreplaner

For at opfylde regeringens krav om læreplaner har vi valgt at indføre de seks temaer (personlige kompetencer, sociale kompetencer, kultur, natur, krop og sprog) som en fast del af vores aktiviteter. Det vil sige, at vi deler børnene op i mindre grupper og laver forskellige aktiviteter, der hører ind under læreplanstemaerne. Det kan fx være:

- *Natur:* Vi klatrer på skrænter, finder spændende dyr, fanger krabber ved stranden, eller laver gibsafstøbninger af dyrespor.
- *Krop:* Vi laver en motorikbane, hvor vi kravler, hopper, triller på rullebræt, balancegang eller tegner omrids af kroppen.
- *Sprog:* Vi læser bøger, laver rim og remser, spiller skuespil eller laver mundmotorik.
- *Kultur:* Vi øver små teaterstykker, hører om andre lande eller tager på besøg på Koldinghus, Trapholt osv. Udover det spiller vi musik, laver instrumenter og synger.
- *Personlige kompetencer:* Vi lærer at binde snørebånd, snakker om hvad vi er gode til, leger sanslege med smagsprøver, forskellige dufte og forskellige følelege eller massage på ryg og ben.
- *Sociale kompetencer:* Vi snakker om venskab, inviterer gæster og leger vært, eller laver små rollespil om dagligdags situationer, fx hvordan man kommer med i en leg.
- *Dokumentation:* Ugen dokumenteres med billeder på AULA.

Kost

Vi ved, at kosten kan være et problem for nogle børn med autisme, da børnene kan være mere sensible mht. tekstur og smag: surt/sødt, stærkt/mildt.

Derfor ser vi det som en pædagogisk opgave at motivere børnene til at være mad-modige og prøve smagen, vi får leveret gennem madordningen. Vi vil dog altid have et alternativ klar til børnene, såfremt de ikke bryder sig om dagens måltid.

Kommunikation

Brumbassebørnenes kommunikative evner kan variere meget. Derfor bruger vi Tegn-til-tale, piktogrammer og andre redskaber, når det giver mening for det enkelte barn og dets sproglige udvikling.

Tværfagligt samarbejde

Vi samarbejder med psykolog, talepædagog og fysioterapeut efter behov.

Pædagogiske metoder

Hos Brumbasserne arbejder vi ud fra TEACCH-metoden, der overordnet bygger på ro, struktur og forudsigelighed. Derudover tager den udgangspunkt i det enkelte barn, barnets ressourcer og formåen og tilpasses den enkelte situation. Vi arbejder også ud fra tankerne om Anerkendende Pædagogik, som hænger godt sammen med TEACCH på den måde, at vi vælger den positive tilgang og at fokusere på alle de gode ting, barnet gør.

Vi bruger piktogrammer for at støtte barnet visuelt, hvis der er behov for det.

Hos Brumbasserne fokuserer vi på at se barnet frem for diagnosen og husker på, at det ikke nødvendigvis er rigtigt, at alle børn med autisme ikke kan lide berøring, social kontakt og øjenkontakt, eller at alle har brug for piktogrammer eller en 100% tilrettelagt dag. Vi ser barnet som den person, det er, og finder hen ad vejen ud af, hvor meget eller hvor lidt struktur og støttesystemer, der er behov for. På den måde bliver barnet ikke mere afhængigt af støttesystemerne end nødvendigt.

Tit hører man, at børn med autisme ikke bryder sig om social kontakt eller ikke har behov for legekammerater. Vores oplevelse er at børn med autisme ofte har behov for at trække sig lidt væk fra det sociale i løbet af dagen, men hvis dette er det eneste barnet vælger, tror vi, det er baseret mere på en manglende forståelse for de sociale situationer end på et reelt valg. Dette er noget vi fokuserer meget på at hjælpe dem med.

Massage

Vi bruger også massage som et pædagogisk redskab. Gennem massage lærer børnene at slappe af, tage imod og nyde. Regelmæssig massage er med til at styrke barnets motorik og koordinationsevne. Massagen er også med til at øge børnenes koncentration og giver dem en bedre fornemmelse af deres egen krop, hvilket er en stor hjælp – særligt hvis hjernen har en tendens til at modtage for mange eller for få impulser.

Vi veksler mellem børstemasage, klappemasage, boldmasage, fodbad med og uden vand og oliemasage på ryg og fødder.



Boldmasage



Fodbad uden vand

Forældresamarbejde

Vi prioriterer at invitere forældre til forældremøder og andre arrangementer forholdsvis ofte, så de kan drage nytte af hinandens erfaringer mht. at have et barn med specielle behov. Vi holder forældrekafe hver anden måned kl. 14⁰⁰ til 15³⁰. Her er man velkommen til at møde op til en hyggestund sammen med de andre forældre. Der er ikke nogen dagsorden, og man deltager det man kan/har mulighed for. Man kan f.eks. lege med sit barn, få massage af sit barn og snakke med de andre forældre osv.

I efteråret skrives en statusrapport på hvert barn og efterfølgende afholdes et møde hvor rapporten gennemgås. Tilstede ved dette møde er I, kontaktpædagogen, talepædagogen, psykologen og en repræsentant fra ledelsen. Handleplaner laves to gange årligt, i november og maj.

Vi henviser til hjemmesiden www.autisme.dk (Videnscenter for Autisme) og bogen ”Hverdagspædagogik – om visuel støtte til børn med autisme” af Pernille Dyrbjerg og Maria Vedel, som måske kan være en inspiration til at starte op med piktogrammer.

Bibliotek Brumbasserne

Hos Brumbasserne har vi et fint bibliotek med litteratur om autisme og pædagogiske redskaber.

Vi har bøger, som henvender sig til pårørende eller fagpersoner.

Vi har bøger, som er skrevet af fagpersoner, pårørende eller personer med autisme.

Bøgerne må I meget gerne låne – spørg blot på stuen.

Personalet hos Brumbasserne

Vi er to uddannede pædagoger, der løbende deltager i relevante kurser og konferencer og som brænder for arbejdet med børn med specielle behov. Vores holdning er, at I som forældre er eksperter på jeres barn, og vi håber, at vi med et tæt samarbejde og vores fælles viden, kan danne det bedste grundlag for jeres barns videre udvikling.



Charlotte
chst@kolding.dk



Esben
esnk@kolding.dk

Åbningstider

Mandag - torsdag
6⁴⁰ – 16⁵⁰

Fredag
6⁴⁰ – 16⁰⁰

Vi forsøger at tilrettelægge vores arbejdstid således, at vi har så mange timer sammen med børnene som muligt.

Derfor er vi ikke på stuen i institutionens fulde åbningstid medmindre, der er børn, der har behov for det. Derfor spørger vi ind til jeres behov og tilrettelægger ud fra dette.

Kontakt

Telefonnr.: 40 33 83 28

Telefonen er altid åben i børnehavens åbningstid, og vi svarer både på opkald og SMS. Vores respektive arbejdsmails tjekker vi, når vi har tid.

AULA

Vi bestræber os på at bruge AULA til at give jer billeder og beskrivelser af aktiviteterne i børnehaven. I skal derfor hente app'en *AULA* i App Store eller GooglePlay. Den findes både til telefoner og tablets.

I app'en kan man også melde sit barn syg og fri, men vi modtager også den slags beskeder via SMS eller et opkald.



”Velkommen til Holland”

af Emily Perl Kingsley, mor til dreng med Downs Syndrom og forfatter på Sesame Street.

Jeg bliver ofte spurgt om, hvordan det er at leve med og opdrage et barn med handicap – bedt om at hjælpe mennesker, som ikke har haft den enestående erfaring med at forstå det, med at forestille sig, hvordan det ville føles. Det er sådan her:

At vente et barn er som at planlægge en drømmerejse – til Italien. Du køber en masse rejsehåndbøger og lægger eventyrlige planer. Colosseum, Michelangelo, gondolerne i Venedig. Du lærer dig nyttige vendinger på italiensk. Alt er meget spændende.

Efter måneders spændt forventning kommer endelig dagen. Du pakker dine kufferter og tager afsted. Flere timer senere lander maskinen. Stewardessen kommer ind og siger: ”Velkommen til Holland”.

”Holland?!?” råber du. ”Hvad mener du med Holland? Jeg har bestilt en rejse til Italien! Jeg skulle være i Italien. Hele mit liv har jeg drømt om at komme til Italien”.

Men der er lavet om på destinationen. Maskinen er landet i Holland, og der må du blive. Det er vigtigt at huske, at de ikke har ført dig til et rædsomt, fælt, snusket sted, fuld af pest, sult og sygdom. Det er bare et sted, som er anderledes.

Så du må ud og købe nye rejsehåndbøger. Og du må til at lære et helt nyt sprog. Og du møder en helt ny type mennesker, du ellers ikke ville have mødt.

Det er som sagt et sted, der bare er anderledes. Tempoet er langsommere end i Italien; der er ikke så pragtfuldt. Men når du har været der et stykke tid og har fået vejret, ser du dig omkring... og opdager efterhånden, at der er vindmøller i Holland... og Holland har tulipaner og kanaler. Holland har endda Rembrandt.

Men alle du kender har travlt med at rejse til og fra Italien... og de praler af, hvor vidunderligt de havde det der. Og resten af dine dage vil du sige: ”Ja, det var der, jeg skulle have været. Det var det, jeg havde planlagt”.

Og smerten ved det vil aldrig, aldrig, aldrig nogensinde fortabe sig... for tabet af den drøm er et tab af stor, stor betydning.

Men hvis du bruger dit liv på at sørge over den kendsgerning, at du ikke kom til Italien, bliver du aldrig fri til at værdsætte og nyde det helt specielle, det virkelig vidunderlige... ved Holland.